



Baltikums Bank
Relations That Work

Baltikums Bank AS

2012. gada IV ceturkšņa
finanšu pārskats

Saturs

Pamatinformācija	3
Bankas akcionārs	4
Padome un valde	5
Darbības stratēģija un mērķi	6
Bankas struktūra	7
Konsolidācijas grupas sastāvs	8
Risku analīze	9
Baltikums Bank AS peļņas vai zaudējumu aprēķins	12
Baltikums Bank AS bilances pārskats	13
Pašu kapitāla un minimālo kapitāla prasību kopsavilkuma pārskats	14
Baltikums Bank AS darbības rādītāji	15
Baltikums Bank AS ieguldījumi vērtspapīros	16
Kontaktinformācija	17

Pamatinformācija

Baltikums Bank AS (turpmāk tekstā - Baltikums Bank vai Banka) – kredītiestāde, ko uzrauga Latvijas Republikas Finanšu un kapitāla tirgus komisija (Kungu iela 1, Rīga, LV-1050, Latvija) un kas ir reģistrēta 2001. gada 22. jūnijā, reģistrācijas Nr.40003551060.

Juridiskā adrese: Smilšu iela 6, Rīga, LV-1050, Latvija.

Baltikums Bank darbojas saskaņā ar Latvijas Republikas normatīvajiem aktiem un Latvijas Bankas izsniegto licenci.

Bankas īpašnieki (patiesie labuma guvēji) ir privātpersonas – Latvijas Republikas rezidenti. Bankas izcelsmes valsts ir Latvija, un vienlaikus Banka ir Eiropas un starptautiska finanšu iestāde. Banka koncentrējas trīs darbības pamatvirzienos - Private Banking, Corporate Banking, Wealth Management.

Baltikums Bank Centrālais birojs atrodas Rīgā (Latvija), filiāle Limasolā (Kipra) un pārstāvniecības Almati (Kazahstāna) un Kijeva (Ukraina). Baltikums Bank akcionāram ir saistītie uzņēmumi Maskavā, Sanktpēterburgā (Krievija) un Baku (Azerbaidžāna).

Koncerna konsolidētie un Bankas atsevišķie finanšu pārskati par 2012. gada 6 mēnešiem sagatavoti saskaņā ar Starptautiskajiem grāmatvedības (finanšu pārskatu) standartiem, balstoties uz uzņēmējdarbības turpināšanas principu. Pārskatu revīziju veica KPMG Baltics SIA, reģistrācijas Nr. 40003235171, juridiskā adrese: Vesetas iela 7, Rīga, LV-1013, Latvija.

Ceturkšņa pārskats ir sagatavots saskaņā ar Finanšu un kapitāla tirgus komisijas noteikumiem Nr. 145 „Banku publisko ceturkšņa pārskatu sagatavošanas noteikumi” un tā mērķis ir sniegt informāciju par bankas finanšu stāvokli un darbības rezultātiem.

Finanšu pārskatos norādītās summas ir tūkstošos latu (LVL `000), ja nav norādīts citādi.

Bankas akcionārs

Baltikums Bank akcionārs ir AS „BBG”, kam pieder 100% bankas pamatkapitāla.
Baltikums Bank pamatkapitāls ir 19 756 200 LVL.
Sabiedrības pamatkapitāls sastāv no 19 756 200 akcijām.
Vienas akcijas vērtība ir 1 (LVL).

Padome un valde

Padome

Aleksandrs Peškovs (Padomes priekšsēdētājs)
Sergejs Peškovs (Padomes priekšsēdētāja vietnieks)
Andrejs Kočetkovs

Valde

Dmitrijs Latiševs, CEO (Valdes priekšsēdētājs)
Tatjana Drobina, CFA
Leonarda Višņevska, CA
Aleksandrs Halturins, CCSO

Darbības stratēģija un mērķi

Darbības stratēģija

Baltikums Bank piedāvā visu veidu augstas kvalitātes bankas pakalpojumus, kas ir nepieciešami tās klientu mērķa auditorijai. Banka dod priekšroku tām darbības jomām, kas atbilst Bankas pašreizējam biznesa modelim un kompetencei, kas ļauj izmantot bankas priekšrocības un darboties tirgos ar augstu konkurenci, kā arī tām jomām, kas atbilst Bankas pieļaujamajam risku līmenim. Banka nepiedāvā Retail Banking pakalpojumus.

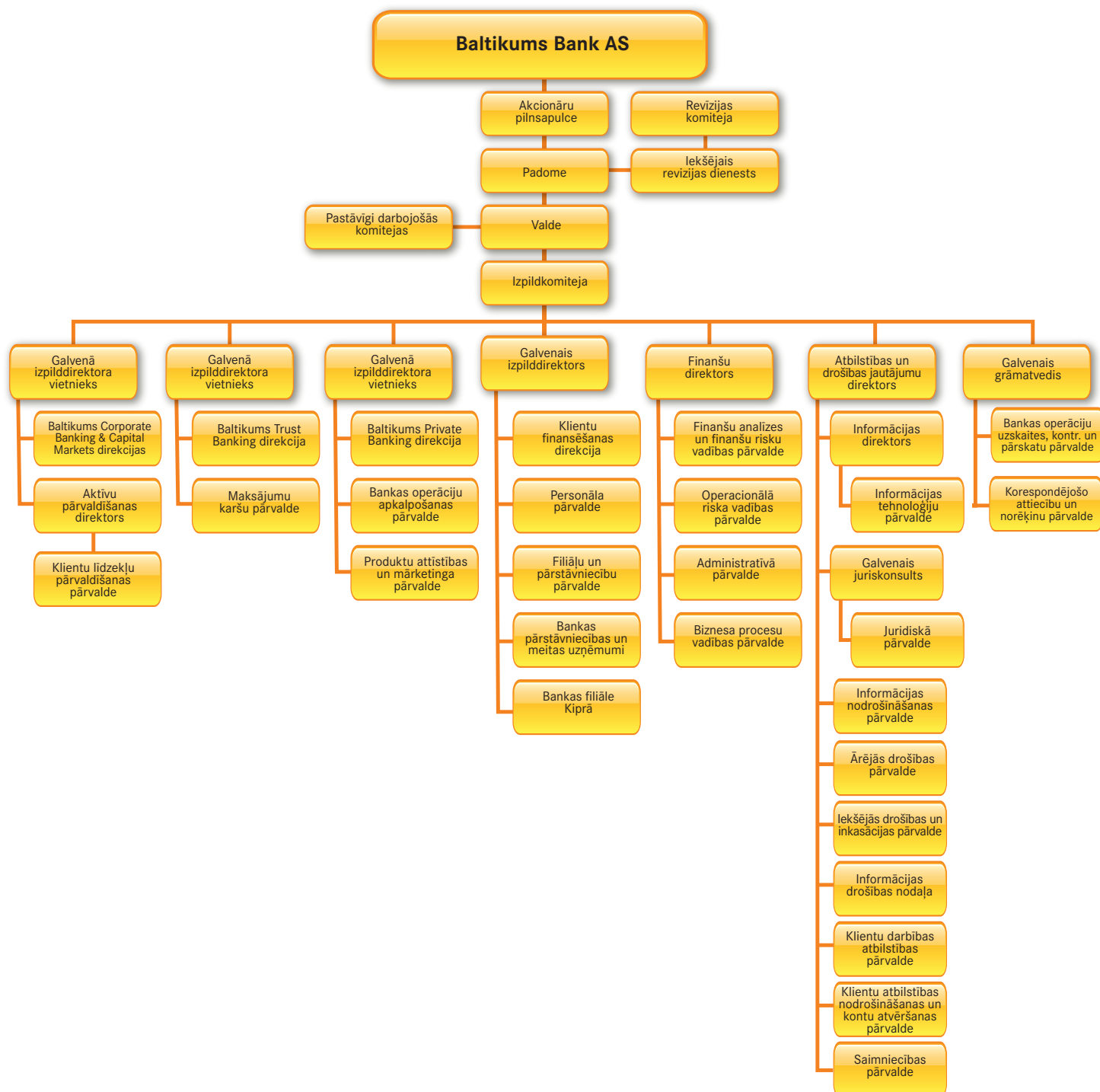
Bankas darbības prioritātes ilgtermiņā ir šādas: turīgu privātpersonu un viņiem piederošu biznesu, kapitālu un aktīvu apkalpošana (Wealth Management un Private Banking); korporatīvo klientu apkalpošana, kas ietver šo klientu ikdienas apkalpošanu, tirdzniecības finansēšanu (Trade Finance); finanšu iestāžu un institucionālo investoru apkalpošana.

Atbilstoši Bankas darbības pamatvirzieniem Banka neierobežo savu darbību konkrētas valsts vai reģionaietvaros, bet darbojas starptautiskajos tirgos. Banka savā darbībā ir ieinteresēta piesaistīt turīgas privātpersonas un to uzņēmumus no Eiropas Ekonomikas Zonas un Neatkarīgo Valstu Sadraudzības valstīm neatkarīgi no šo uzņēmumu reģistrācijas valstīm.

Mērķi

Bankas tālākās darbības mērķis ir iekļūt vadošo Eiropas Savienības privāto banku skaitā, sniedzot mūsdienīgus un pieprasītus bankas pakalpojumus un risinājumus tās klientu darbības attīstībai, kā arī klientu labklājības saglabāšanai un palielināšanai.

Bankas struktūra



Konsolidācijas grupas sastāvs

Nr. P.k.	Komersabiedrības nosaukums un reģistrācijas Nr.	Reģistrācijas vietas kods un reģistrācijas adrese	Komersabiedrības darbības veids*	Daļa pamatkapitālā/ Balsstiesību daļa komersabiedrībā (%)	Pamatojums iekļaušanai grupā**
1.	"BBG" AS 40003234829	LV Mazā Pils iela 13, Rīga, LV -1050, Latvija	FPS	100%	Mātes sabiedrība
2.	Baltikums Bank AS 40003551060	LV Smilšu iela 6, Rīga, LV-1050, Latvija	BNK	100%	Meitas sabiedrība
3.	AS IPS "Baltikums Asset Management" 50003840061	LV Mazā Pils iela 13, Rīga, LV-1050, Latvija	IPS	100%	Meitas sabiedrība
4.	SIA "Baltikums International" 40003444941	LV Mazā Pils iela 13, Rīga, LV-1050, Latvija.	CFI	100%	Meitas sabiedrība
5.	SIA „CityCap Service” 40003816087	LV Kr.Voldemara 149, Rīga, LV-1013, Latvija	CKS	100%	Meitas sabiedrība
6.	SIA „ZapDvina Development” 40003716809	LV Kr.Voldemara 149, Rīga, LV-1013, Latvija	CKS	100%	Meitas sabiedrība
7.	Kamaly Development EOOD 147093418	BG Etiera k-s 1/2B - 18, Sveti Vlas, Burgas obl., Nesebier 8256, Bulgaria	CKS	100%	Meitas sabiedrība
8.	Rostman Ltd. 56,479	BZ 35 New Road, Belize City, Belize	CKS	100%	Meitas sabiedrība
9.	Mateli Estate SIA 50103482941	LV Kr. Valdemāra 149-405, Rīga, LV-1013, Latvija	CKS	100%	Meitas sabiedrība
10.	Darziems Estate SIA 40103492740	LV Kr. Valdemāra 149-405, Rīga, LV-1013, Latvija	CKS	100%	Meitas sabiedrība
11.	Mazirbe Estate SIA 40103492721	LV Kr. Valdemāra 149-405, Rīga, LV-1013, Latvija	CKS	100%	Meitas sabiedrība
12.	Lielie Zaķi SIA 40103493765	LV Kr. Valdemāra 149-405, Rīga, LV-1013, Latvija	CKS	100%	Meitas sabiedrība
13.	Pulkarne Entity SIA 40103481018	LV Kr. Valdemāra 149-405, Rīga, LV-1013, Latvija	CKS	100%	Meitas sabiedrība
14.	Pils Pakalpojumi SIA 40103170308	LV Kr. Valdemāra iela 149, Rīga LV-1013, Latvija	CKS	100%	Meitas sabiedrība
15.	Baltikums Luxembourg S.A. № B 171575, Luxembourg	LU 42, rue de la Vallee, L-2661, Luxembourg	CKS	100%	Meitas sabiedrība
16.	Foxtran Management Ltd. № 113,276	BZ Suite 102, Ground Floor, Blake Building, Corner Eyre & Huston Streets, Belize City, Belize	CKS	100%	Meitas sabiedrība
17.	Enarlia International Inc. № 113,273	BZ Suite 102, Ground Floor, Blake Building, Corner Eyre & Huston Streets, Belize	CKS	100%	Meitas sabiedrība
18.	Kamaly Development UAB №300558022	LT Klaipėdos m. sav. Klaipėdos m., Karklu g. 12, Lithuania	CKS	100%	Meitas sabiedrība
19.	Baltikums AAS reģ.Nr. 0003387032	LV Ūdens 12 -115, Rīga LV-1007, Latvija	APS	99,72%	Meitas sabiedrība

*BNK – banka, APS – apdrošināšanas sabiedrība,
IPS – ieguldījumu pārvaldes sabiedrība, CFI – cita finanšu iestāde,
FPS – finanšu pārvaldītājsabiedrība, CKS – cita komersabiedrība.

Risku analīze

Baltikums Bank lielu nozīmi savā darbībā pievērš risku identificēšanai un vadībai. Par savai darbībai būtiskiem Banka uzskata šādus riskus:

- kredītrisku;
- tirgus riskus (vērtspapīru cenas risku, procentu likmju risku netirdzniecības portfeli, valūtas risku);
- likviditātes risku;
- operacionālos riskus;
- noziedzīgi iegūtu līdzekļu legalizācijas risku;
- stratēģijas un biznesa risku.

Bankas nostādnes attiecībā uz risku pārvaldīšanu ir atrunātas risku pārvaldīšanas politikās, ko ir apstiprinājusi un uzrauga Bankas padome. Politiku īstenošanu kontrolē Bankas iekšējās kontroles struktūrvienības:

- Finanšu analīzes un risku pārvaldīšanas pārvalde,
- Iekšējās revīzijas dienests,
- Klientu darbības atbilstības pārvalde.

Kopējo risku pārvaldi nodrošina attiecīgās komitejas:

- Kredītu komiteja,
- Aktīvu un pasīvu komiteja,
- un Noziedzīgi iegūtu līdzekļu legalizācijas novēršanas komiteja.

Kredītrisks

Kredītrisks ir Bankas iespējamie zaudējumi (vai peļņas samazināšanās), Bankas klientam, darījumu partnerim vai parāda vērtspapīru, kas ir Bankas īpašumā, emitentam pilnībā vai daļēji neizpildot savas saistības pret Banku, kā arī iespējamie zaudējumi (peļņas samazināšanās) no Bankas īpašumā esošo parāda un citu vērtspapīru cenas samazināšanās un vērtspapīru emitenta kredītspējas pasliktināšanās dēļ. Bankas kredītrisku veido izsniegtie kredīti, prasības pret darījumu partneriem, ieguldījumi parāda vērtspapīros un citos finanšu instrumentos, kuru cena vai vērtība ir atkarīga no kādas juridiskas personas kredītspējas, kā arī jebkuras citas prasības. Kredītriska pārvaldīšana notiek saskaņā ar Bankas Padomes apstiprināto kredītriska pārvaldīšanas politiku.

Lēmumus par kredītu, kredītlīniju un overdraftu (aizdevumu) un garantiju piešķiršanu klientiem, kas Bankai rada kredītrisku, Bankā pieņem Kredītu komiteja. Atbilstoši Bankas Kredītpolitikai, atsevišķos

gadījumos var būt noteikta citāda kārtība atsevišķu veidu kredītu piešķiršanai. Bankas pamatnostādnes attiecībā uz kredītēšanas mērķa tirgiem un produktiem, noteikumiem kredītu piešķiršanai, tirdzniecības finansēšanas darījumu finansēšanas nosacījumiem, kredītu dokumentāciju, kredītu izskatīšanas un piešķiršanas kārtību ir noteiktas Bankas Kredītpolitikā. Ar kredītiem saistītā kredītriska pārvaldība ietver potenciālo aizņēmēju kredītspējas novērtēšanu, ko veic Finanšu analīzes un finanšu risku vadības pārvalde. Finanšu analīzes un finanšu risku vadības pārvalde regulāri veic aizņēmēju finanšu stāvokļa analīzi pēc kredītu piešķiršanas, kas ļauj Bankai un Koncernam savlaicīgi reaģēt uz aizņēmēju finansiālā stāvokļa pasliktināšanos. Lai samazinātu uzņemto kredītrisku, Banka pieprasa no aizņēmējiem nodrošinājumu. Nodrošinājums tiek novērtēts konservatīvi, tiek novērtētas nodrošinājuma realizācijas iespējas, kā arī iespējas kontrolēt nodrošinājumu – iespējas iegūt nodrošinājumu savā īpašumā vai valdījumā. Apdrošināšanas sabiedrību kredītspēju, kurās tiek apdrošināts nodrošinājuma priekšmets, kredītspējas novērtēšanu veic Finanšu analīzes un finanšu risku vadības pārvalde saskaņā ar Apdrošināšanas sabiedrību kredītspējas novērtēšanas metodiku.

Kredītrisks, ko Bankai rada Finanšu tirgus pārvaldes darījumi – starpbanku noguldījumi, prasības saistībā ar valūtas pirkšanas - pārdošanas darījumiem, aizdevumi pret vērtspapīru nodrošinājumu, dažādu emitentu obligāciju iegāde, u.c. darījumi, kā arī naudas līdzekļu turēšana korespondentkontos citās bankās, Bankā tiek ierobežots un kontrolēts ar limitu palīdzību, ko nosaka Aktīvu un pasīvu komiteja.

Limiti tiek noteikti Bankas maksimālajai prasību summai pret katru darījumu partneri (obligāciju emitentu), ar kuru (obligācijām) tiek veikti darījumi. Limitu sistēmas struktūra ir noteikta Bankas limitu sistēmas aprakstā, ko apstiprina Aktīvu un pasīvu komiteja.

Nosakot limitus, Aktīvu un pasīvu komiteja nodrošina, ka tās rīcībā esošā informācija par Bankas darījumu partnera vai obligāciju emitenta kredītspēju būtu pietiekama lēmuma pieņemšanai. Potenciālo darījumu partneru – banku kredītspēja tiek novērtēta saskaņā ar Banku kredītspējas novērtēšanas metodiku.

Risku analīze

Obligāciju emitentu kredītpēja, ja tie ir uzņēmumi, tiek novērtēta saskaņā ar Kredītriska novērtēšanas metodiku.

Pēc limitu piešķiršanas darījumu partneriem un obligāciju emitentiem Finanšu analīzes un finanšu risku vadības pārvalde regulāri veic to kredītpējas monitoringu saskaņā ar apstiprinātajām metodikām.

Kredītriska kontrolei paredzēto limitu kontrole notiek saskaņā ar Darījumu partneru limitu ievērošanas kontroles procedūru, kurā tajā skaitā ir noteikta Bankas darbinieku rīcība konstatēto limitu pārkāpumu gadījumā un gadījumā, ja Bankas darījumu partneris savlaicīgi neizpilda savas saistības. Kredītriska novērtēšana tiek veikta, izmantojot diskontētas naudas plūsmas aprēķinus, nodrošinājuma vērtības iespējamās izmaiņas un iespējamo maksātnespējas gadījumu modelēšanu dažādos scenārijos, tai skaitā arī stresa scenārijos.

2012. gada 30. septembrī uzkrājumu summa aktīvu samazināšanās gadījumam sastāda 2,5 mlj. LVL.

Ārvalstu valūtas risks

Valūtas risks ir Bankas iespējamie zaudējumi vai peļņas samazināšanās valūtas kursu izmaiņu dēļ. Valūtas risku Bankai rada valūtu griezumā nesabalansēta prasību un saistību struktūra. Saskaņā ar savu Valūtas riska pārvaldīšanas politiku Banka orientējas uz pēc iespējas minimālu valūtas risku. Lai pārvaldītu valūtas risku, Banka ir noteikusi limitus atklātai pozīcijai atsevišķās valūtās un atklātai pozīcijai visās ārvalstu valūtās kopā. Valūtas riska pārvaldīšanai Banka aktīvi izmanto atvasinātos finanšu instrumentus – valūtas nākotnes darījumus un valūtas mijmaiņas darījumus. Ņemot vērā konservatīvus ārvalstu valūtu pozīcijas limitus, kā arī biežas izmaiņas atvērto valūtu pozīciju struktūrā, valūtas riska novērtēšanai Banka izmanto stresa testēšanas metodes.

Procentu likmju risks

Procentu likmju risks ir Bankas iespējamie zaudējumi vai peļņas samazināšanās procentu likmju, par kuriem Banka aizņemas un izvieta resursus, izmaiņu rezultātā. Procentu likmju risks

veidojas, jo Bankas aktīviem un saistībām atšķiras procentu likmju „pārskatīšanas” datumi un valūta. Banka pielieto Monte-Carlo simulācijas metodi, lai modelētu iespējamās procentu likmju izmaiņas un novērtētu attiecīgo iespējamo tīro procentu ienākumu samazinājumu.

Vērtspapīru cenu risks

Vērtspapīru cenu risks rodas no Bankas tirdzniecības portfeļa, kura sastāvā ir parāda un kapitāla vērtspapīri. Risku novērtēšanai Banka pielieto gan Value-at-Risk metodes, gan stresa testēšanu. Risku ierobežošanai Banka pielieto dažādus limitus: portfeļu apjomiem, atsevišķiem emitentiem, parāda vērtspapīru portfeļa durācijai.

Likviditātes risks

Likviditātes risks ir Bankas iespējamie zaudējumi no aktīvu realizācijas vai resursu piesaistīšanas par Bankai neizdevīgu cenu Bankas saistību izpildei pret kreditoriem. Likviditātes riskus rada termiņu griezumā nesabalansēta prasību un saistību struktūra. Bankas likviditātes riska pārvaldīšanas kārtība ir noteikta Likviditātes riska pārvaldīšanas politikā, un tā sastāv no vairākiem elementiem:

- likviditātes riska rādītāju sistēmas,
- naudas plūsmas plānošanas,
- stabilo resursu novērtēšanas un plānošanas,
- stresa testēšanas.

Lai aprēķinātu iespējamus zaudējumus, ko var radīt likviditātes risks, Banka regulāri veic stresa testēšanu, izmantojot vēsturiskos un hipotētiskos scenārijus. Par pamatscenāriju ir izvēlēts kombinētais Bankas un tirgus krīzes scenārijs, kas paredz ievērojamu noguldījumu aizplūšanu un iegādāto vērtspapīru tirgus likviditātes ievērojamu samazināšanos. Veicot stresa testēšanu, tiek noteikts Bankas iespējamais likviditātes stāvoklis, un Bankas aktīvu struktūra tiek veidota tādā veidā, lai Banka spētu izpildīt savas saistības pret kreditoriem, tajā skaitā krīzes apstākļos.

Operacionālais risks

Operacionālais risks ir nekontrolējami notikumu rezultātā tiešo vai netiešo zaudējumu iespējamība,

Risku analīze

kas var rasties biznesa organizācijas trūkumā, neadekvātā kontrolē, nepareizu lēmumu pieņemšanā, sistēmas kļūdās, kas attiecināms uz cilvēcisko faktoru, tehnoloģijām, īpašumu, iekšējām sistēmām, iekšējām un ārējām apstākļu ietekmēm, tiesību normu regulējumu un atsevišķiem risku projektiem. Banka regulāri novērtē operacionālā riska, kas identificēts visiem tās būtiskajiem produktiem, darbības veidiem, procesiem un sistēmām, iestāšanās varbūtību un ietekmi uz tās darbību saskaņā ar Operacionālā riska vadības pārvaldes izstrādātajiem un valdes apstiprinātajiem iekšējiem normatīvajiem aktiem. Risku novērtēšanā tiek izmantota pašnovērtējuma metode (Operational Risk Self-Assessment).

Lai nodrošinātu Bankas spēju darboties nepārtraukti un mazinātu zaudējumus ārkārtēju apstākļu gadījumā, Banka izstrādā tās darbības nepārtrauktības nodrošināšanas plānu, kura ietvaros identificē tās darbībai būtiskos procesus un resursus, kas darbības traucējumu gadījumā ir nekavējoties jāatjauno, un nosaka tehniskos un darba organizācijas pasākumus un veidus, kādos Bankas darbībai būtiski procesi un resursi tiks atjaunoti.

Noziedzīgi iegūtu līdzekļu legalizācijas risks

Noziedzīgi iegūtu līdzekļu legalizācijas risks – tas ir risks, ka Bankas darbības atbilstība noziedzīgi iegūtu līdzekļu legalizācijas novēršanas normatīvajiem aktiem ir nepietiekama vai Banka ar klientu vai sadarbības partneru starpniecību var tikt iesaistīta noziedzīgi iegūtu līdzekļu legalizācijā un/vai terorisma finansēšanā. Minētā riska pārvaldīšanai Banka identificē riskam pakļautos darbības procesus, nodrošina šo procesu kontroli, piemēro starptautiski atzītos standartus, nodrošina nepieciešamās informācijas tehnoloģijas un darbinieku apmācību minētajā jomā. Riska pārvaldīšanu Bankā veic Klientu darbības atbilstības pārvalde un attiecīgās komitejas.

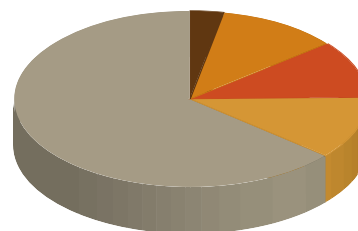
Stratēģijas un biznesa risks

Stratēģijas un biznesa risks ir Bankas iespējamie zaudējumi, Bankai darbojoties saskaņā ar savu

izvēlēto stratēģiju, kas var izrādīties kļūdaina vai neatbilstoša iekšējiem resursiem vai ārējai situācijai. Lai pārvaldītu stratēģijas risku, Banka ir definējusi savu stratēģiju, nosakot savu misiju, galvenos darbības virzienus/produktus, mērķa tirgus un klientus, kā arī Banka ir izveidojusi plānošanas sistēmu, kuras ietvaros Banka analizē dažādus iespējamus attīstības scenārijus atkarībā no dažādiem ārējo apstākļu attīstības scenārijiem un plānu izpildes kontroles sistēmu. Banka identificē izvēlētajai stratēģijai piemītošos riskus un izstrādā attiecīgas to pārvaldīšanas metodes (kas pārsvarā balstās uz scenāriju analīzes pamata), vai ņem vērā šos riskus citu risku pārvaldībā. Bankas valde ir atbildīga par stratēģijas un biznesa riska pārvaldīšanu.

Pakļautība riskiem

Atskaites perioda beigās Bankas pašu kapitāls bija pietiekams iespējamo risku zaudējumu segšanai, kas ir novērtēti pēc iekšējām metodēm. Kapitāla seguma struktūra ir parādīta attēlā zemāk.



3.2%	stratēģijas un biznesa risks
11.2%	noziedzīgi iegūtu līdzekļu legalizācijas risks
10.4%	operacionālais risks
11.4%	tirgus risks
63.7%	kredītrisks

Peļņas vai zaudējumu aprēķins

2012. gada 31. decembrī

Pozīcijas nosaukums	31.12.2012., LVL'000	31.12.2011., LVL'000
Procentu ienākumi	4 919	4 174
Procentu izdevumi	(1 010)	(657)
Dividenžu ienākumi	110	0
Komisijas naudas ienākumi	11 034	7 558
Komisijas naudas izdevumi	(1 022)	(755)
Neto realizētā peļņa/zaudējumi no amortizētajā iegādes vērtībā vērtētajiem finanšu aktīviem un finanšu saistībām	0	0
Neto realizētā peļņa/zaudējumi no pārdošanai pieejamajiem finanšu aktīviem	0	0
Neto peļņa/zaudējumi no tirdzniecības nolūkā turētajiem finanšu aktīviem un finanšu saistībām	1 258	(1 082)
Neto peļņa/zaudējumi no klasificētiem kā patiesajā vērtībā vērtētajiem finanšu aktīviem un finanšu saistībām ar atspoguļojumu peļņas vai zaudējumu aprēķinā	0	0
Patiesās vērtības izmaiņas riska ierobežošanas uzskaitē	0	0
Ārvalstu valūtu tirdzniecības un pārvērtēšanas peļņa/zaudējumi	3 466	2 151
Īpašuma, iekārtu un aprīkojuma, ieguldījumu īpašuma un nemateriālo aktīvu atzīšanas pārtraukšanas peļņa/zaudējumi	0	0
Pārējie ienākumi	60	250
Pārējie izdevumi	(435)	(1 095)
Administratīvie izdevumi	(7 580)	(5 542)
Nolietojums	(216)	(248)
Uzkrājumu veidošanas rezultāts	(2 386)	(1 950)
Norakstīto aktīvu atgūšana	0	0
Peļņa pirms uzņēmumu ienākuma nodokļa aprēķināšanas	8 198	2 804
Uzņēmumu ienākuma nodoklis	(1 164)	(596)
Pārskata perioda peļņa	7 034	2 208

Bilances pārskats

2012. gada 31. decembrī

Pozīcijas nosaukums	31.12.2012., LVL'000	31.12.2011., LVL'000
Kase un prasības uz pieprasījumu pret centrālajām bankām	34 690	16 298
Prasības uz pieprasījumu pret kredītiestādēm	133 397	65 498
Tirdzniecības nolūkā turēti finanšu aktīvi	10 299	17 031
Klasificēti kā patiesajā vērtībā novērtētie finanšu aktīvi ar atspoguļojumu peļņas vai zaudējumu aprēķinā	0	0
Pārdošanai pieejami finanšu aktīvi	63	34
Kredīti un debitoru parādi, t. sk. termiņprasības pret bankām	91 578	71 035
Līdz termiņa beigām turēti ieguldījumi	37 988	24 490
Pret procentu risku ierobežotās portfeļa daļas patiesās vērtības izmaiņas	0	0
Uzkrātie ienākumi un nākamo periodu izdevumi	67	42
Pamatlīdzekļi	237	294
Ieguldījumu īpašums	1 450	3 435
Nemateriālie aktīvi	184	206
Ieguldījumi radniecīgo un asociēto uzņēmumu pamatkapitālā	7 191	9 548
Nodokļu aktīvi	0	0
Pārējie aktīvi	8 019	1 957
Kopā aktīvi	325 163	209 868
Saistības pret centrālajām bankām	0	0
Saistības uz pieprasījumu pret kredītiestādēm	2 211	474
Tirdzniecības nolūkā turētas finanšu saistības	79	114
Klasificētas kā patiesajā vērtībā novērtētās finanšu saistības ar atspoguļojumu peļņas vai zaudējumu aprēķinā	0	0
Amortizētajā iegādes vērtībā vērtētās finanšu saistības	292 306	186 439
Finanšu aktīvu nodošanas rezultātā radušās finanšu saistības	0	0
Pret procentu risku ierobežotās portfeļa daļas patiesās vērtības izmaiņas	0	0
Uzkrātie izdevumi un nākamo periodu ienākumi	304	172
Uzkrājumi	216	180
Nodokļu saistības	523	105
Pārējās saistības	259	163
Kopā saistības	295 898	187 647
Kapitāls un rezerves	29 265	22 221
Kopā kapitāls un rezerves un saistības	325 163	209 868
Ārpusbilances posteņi		
Iespējamās saistības	542	281
Ārpusbilances saistības pret klientiem	6 829	6 879

Pašu kapitāla un minimālo kapitāla prasību kopsavilkuma pārskats

2012. gada 31. decembrī

N.p.k.	Pozīcijas nosaukums	Pārskata periodā
1.	Pašu kapitāls (1.1+1.2+1.3+1.6) vai (1.4+1.5+1.6)	27 946
1.1	Pirmā līmeņa kapitāls	25 546
1.2	Otrā līmeņa kapitāls	3 134
1.3	Pirmā līmeņa kapitāla un otrā līmeņa kapitāla samazinājums (-)	(734)
1.4	Pirmā līmeņa kapitāla kopsumma, piemērojot samazinājumu	25 179
1.5	Otrā līmeņa kapitāla kopsumma, piemērojot samazinājumu	2 767
1.6	Izmantotais trešā līmeņa kapitāls	0
2.	Kapitāla prasību aprēķina kopsavilkums (2.1+2.2+2.3+2.4+2.5)	12 513
2.1	Kreditriskā, darījumu partnera kreditriskā, atgūstamās vērtības samazinājuma riska un neapmaksāto piegāžu riska kapitāla prasību kopsumma	9 924
2.2	Norēķinu/piegādes riska kapitāla prasība	0
2.3	Pozīcijas, ārvalstu valūtas un preču risku kapitāla prasību kopsumma	1 098
2.4	Operacionālā riska kapitāla prasība	1 491
2.5	Citu un pārejas perioda kapitāla prasību kopsumma	0
3.	Papildu informācija	
3.1	Kapitāla prasību segums ar pašu kapitālu (pārpalikums (+) vai iztrūkums (-)), neņemot vērā citu un pārejas perioda kapitāla prasību kopsummu = $1 - (2 - 2.5)$	15 433
3.1.a	Kapitāla pietiekamības rādītājs (%), neņemot vērā citu un pārejas perioda kapitāla prasību kopsummu = $1 / (2 - 2.5) * 8\%$	17.87
3.2	Kapitāla prasību segums ar pašu kapitālu (pārpalikums (+) vai iztrūkums (-)) = 1-2	15 433
3.2.a	Kapitāla pietiekamības rādītājs = $1 / 2 * 8\%$	17.87

Darbības rādītāji

2012. gada 31. decembrī

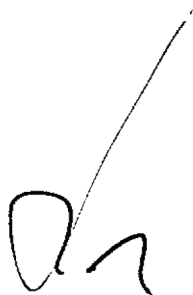
Pozīcijas nosaukums	31.12. 2012.	31.12. 2011.
Kapitāla atdeve (ROE) (%)	26.8	9.9
Aktīvu atdeve (ROA) (%)	2.4	1.1

Ieguldījumi vērtspapīros

Ieguldījumi vērtspapīros valstu griezumā (virs 10% no pašu kapitāla)

Emitenta valsts	Vērtība (tūkst. LVL)	Kupons (tūkst. LVL)	Uzkrājumi (tūkst. LVL)	Kopā (tūkst. LVL)
Kazahstāna	4 887	114	0	5 001
Krievija	29 156	437	0	29 593
Polijas centrālā valdība	3 352	136	0	3 488
Bulgārijas centrālā valdība	3 348	240	0	3 588
Citas valstis	6 536	151	(7)	6 680
<i>t.sk. centrālās valdības</i>	<i>1 520</i>	<i>48</i>	<i>0</i>	<i>1 568</i>
KOPĀ	47 279	1 078	(7)	48 350

Dmitrijs Latiševs
Valdes priekšsēdētājs
CEO



Kontaktinformācija

Adrese: Smilšu iela 6, Rīga, LV-1050, Latvija

Tālrunis: +371 67 031 311

Fakss: +371 67 031 300

E-pasts: info@baltikums.eu

Internets: www.baltikums.eu

SWIFT kods: CBBRLV22